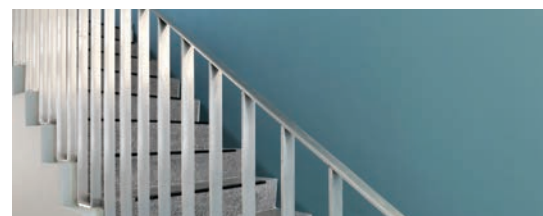




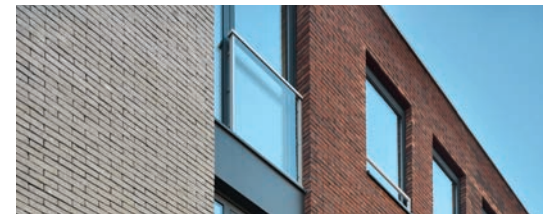
MAGAZINE | 03/2015
DEWIL architecten

RENOVATIE

- 4 EENGEZINSWONING
Woning uit de jaren '50 wordt moderne split-level
- 10 APPARTEMENTEN UIT 19e EEUW
Verouderd appartementsgebouw krijgt nieuw leven ingeblazen
- 12 TWEE GEBOUWEN
VERSMELTEN TOT ÉÉN
- 13 HERWAARDERING
Gevelrenovaties geven site Galaxie meerwaarde
- 24 SCHOOL
Leren rekenen en schrijven in opgefrist historisch pand
- 28 KINDERDAGVERBLIJF
Kleurrijke kindertijd in het Helmetje
- 34 PUCCINI
Renovatie, restauratie en moderne injecties gaan hand in hand



INHOUD



- 6 HUURAPPARTEMENTEN
Ruime comfortabele appartementen in groen kader
- 9 VRIJSTAANDE WONING
MET WEIDS UITZICHT
- 14 SOCIALE HUISVESTING
Buitenpasserelle in glas en staal maakt alle appartementen bereikbaar
- 26 PASSIEVE SCHOOL IN
SCHAARBEEK

NIEUWBOUW



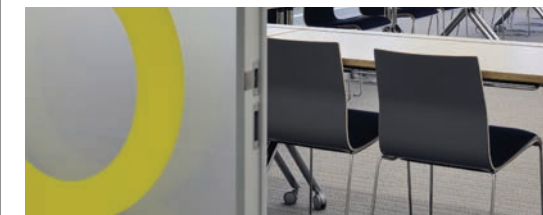
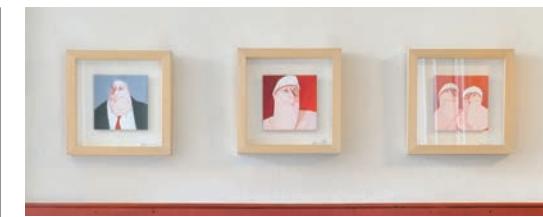
- 16 SOCIALE HUISVESTING
IN HARTJE BRUSSEL
- 18 WEDSTRIJD PRINS REGENT
Tweede laureaat
- 19 WEDSTRIJD HERZELE
Bouwwolumes met eigennig penthouse
- 22 NIEUWE KLEUTER- EN
LAGERE SCHOOL



EDITORIAAL

Sinds ons vorige magazine hebben wij weer heel wat nieuwe projecten op stapel gezet. Het resultaat vindt u in deze nieuwe uitgave. Zoals u ziet, gaat het eens te meer om een erg gediversifieerde portfolio waarin alle menselijke activiteiten vertegenwoordigd zijn: wonen, werken, leren, spelen, beleven. De constante in deze diversiteit is onze werkmethode, die gebaseerd is op luisteren, analyseren, begrijpen, onderzoeken en creatief ontwerpen. Dat doen we met respect voor de wensen van de opdrachtgevers en de gebruikers, voor de technische en economische haalbaarheid, voor de bestaande toestand en de omgeving, voor de maatschappelijke impact. Dankzij die aanpak voelen wij ons evengoed thuis op de historische site Thurn en Taxis als op nieuw te

ontwikkelen terreinen of in de chocolade- en pralinefabriek van Mary. Wellicht vraagt u zich af hoe we erin slagen deze workload in goede banen te leiden met een relatief beperkt team. Het geheim is dat DEWIL architecten een nucleus vormt waar rond per project de benodigde extra expertise wordt verzameld. Dat stelt ons in staat om alle technische en ontwerp-vragen op de gepaste manier te beantwoorden. Tegelijkertijd tanken we zelf voortdurend bij door de wereld te verkennen, te reizen en ons gretig onder te dompelen in een verkwikkend bad van culturele evenementen. Want architectuur maakt deel uit van een groter verhaal, zoals u op de volgende bladzijden zult ontdekken. Veel kijk- en leesplezier!



- 11 STADSWONING VOL
DESIGN
- 30 K.U.BRUSSEL
- 32 LESLOKALEN VOOR
SYNTRA
- 33 CHOCOLADE EN PRALINES
VAN MARY
- 36 FOYERUIMTES EN
VERGADERLOKALEN

INTERIEUR



WONING UIT DE JAREN '50 WORDT MODERNE SPLIT-LEVEL

Heusden 2014
PROGRAMMA Renovatie van een
eengezinswoning
OPPERVLAKTE 220,30 m²
BOUWHEER Privé klant

DEWIL architecten kreeg de vraag om een vrijstaande woning in Heusden te renoveren.

Het L-vormige volume met één woonlaag was gedeeltelijk onderkelderd en omgeven door een fraaie tuin. Aanvankelijk grensden de slaapkamers aan de achtergevel, waardoor de leefruimte enkel in contact stond met de straat en niet met de tuin.

Om de woning te restylen tot een moderne thuis met voldoende licht en zicht werd het grondplan volledig herkend en werd een kleiner volume met twee bouwlagen in split-level toegevoegd.

De nieuwe leefruimte werd geplaatst rondom de bestaande keuken die behouden bleef en strekt zich uit van de voortot de achtergevel. Daardoor staat de ruime, lichte ruimte rechtstreeks in contact met de tuin en het nieuwe terras en is het hier aangenaam leven.

Doordat de tuin rondom de bestaande woning bij de oorspronkelijke bouw werd opgehoogd, kon het nieuwe volume een half niveau lager ingeplant worden, wat de impact op het straatbeeld beperkt.

In dit volume kwam op het gelijkvloers een ruime bureau-ruimte en de nieuwe inkomhal die via enkele treden verbonden is met het bestaande leefniveau.

Op de verdieping bevinden zich de kinderslaapkamers met een eigen doucheruimte.

De rest van het bestaande woonvolume wordt ingenomen door de ouderslaapkamer en ruime badkamer.

Door de slaapvertrekken en badkamers in het linker deel en de leefruimte in het rechter deel van de woning onder te brengen, kwam een duidelijke en natuurlijke scheiding tussen dag- en nachtvertrekken tot stand.

In de voortuin werd de bestaande oprit heraangelegd met waterdoorlatende klinkers. Wagens kunnen voortaan vlotter en veiliger in- en uitrijden zonder de natuurlijke waterhuishouding van het terrein te verstoren. Een zeer licht hellende trap leidt de bezoeker van de oprit naar de voordeur. Daar vertrekt een tuinpad, uitgevoerd in dezelfde tegels, dat langs de woning heen loopt naar het nieuwe terras en de tuin.

Het resultaat is een licht en modern geheel dat de bewoners alle binnen- en buitencomfort en privacy biedt.



picture@georgesdekinder.com

RUIME COMFORTABELE APPARTEMENTEN IN GROEN KADER

DEWIL architecten ontwierp een nieuw appartementsgebouw met 4 huurappartementen en een ondergrondse parkeergarage op een terrein van 9 are in Sint-Jans-Molenbeek.

Het gebouw bestaat uit een gelijkvloers en twee verdiepingen. Op het gelijkvloers en de eerste verdieping bevinden zich appartementen met 2 slaapkamers. Op de penthouse-verdieping bevindt zich een groter 3-slaapkamerappartement dat geniet van een mooi uitzicht op de tuin van op een ruim en zonnig terras.

De doorzonappartementen zijn zowel naar de straatzijde als naar de tuin georiënteerd. De zuidgeoriënteerde achtergevel doet de terrassen in het zonlicht baden. De leefruimtes leunen aan tegen de achtergevel en ontvangen rijkelijk daglicht via grote glaspartijen.

De ondergrondse parking biedt ruimte voor 4 auto's. Het groendak van de parking loopt visueel over naar de achtergelegen tuin. Via een trap zijn beide verbonden met elkaar. Op die manier is de tuin toegankelijk voor alle bewoners van het gebouw. De weelderige tuin vormt een aangename groene oase in de stad.

De straatgevel sluit aan bij de dakhooft van de naburige gevels. De lange voorgevel van het gebouw wordt onderbroken door een verticale glasstrook met de voordeur en daarboven hoge verticale ramen. Die ingreep kwam er op vraag van de dienst Stedenbouw met de bedoeling de geveltypologie van de aanpalende gevels te benaderen. Meteen wordt ook de verticaliteit van het gebouw geaccentueerd door de raamverdeling en het gebruik van gevelstenen in twee verschillende kleuren.

De voordeur van het gebouw neemt een centrale positie in de gevel in. De inkomhal loopt van voorgevel tot achtergevel langs een "box" die visueel herkenbaar is door de antracietkleurige plaatbekleding.

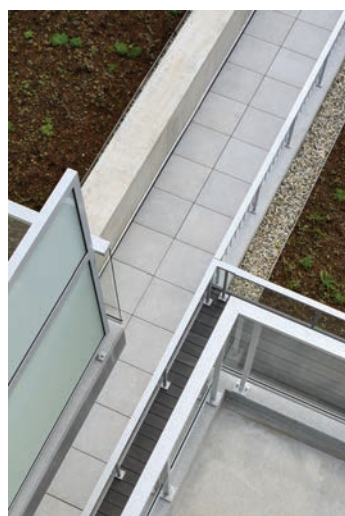
In deze box bevinden zich de gemeenschappelijke ruimtes (lokaal vuilnisbakken, fietsenstalling, ...). In de technische box bevindt zich eveneens de trapzaal.

De tuin is toegankelijk vanuit de inkomhal.

De buitenschil en het dak zijn thermisch geïsoleerd (10 cm PUR voor de gevel en 15 cm PUR voor het dak), koudebruggen zijn maximaal vermeden, het buitenschrijnwerk is thermisch onderbroken, het glas is dubbel isolerend (1,0 U), in badkamers, douchekamers, wc's is er mechanische afzuiging.

De ventilatie gebeurt met het systeem C+ EVO II & de Healthbox van Renson. Elk appartement heeft een eigen condenserende ketel die aangesloten is op één gemeenschappelijke driewandige schouw (Opsinox triple flow).

Sint-Jans-Molenbeek 2014
PROGRAMMA Nieuwbouw van een gebouw met vier appartementen en een ondergrondse parking
OPPERVLAKTE 535 m²
BOUWHEER AMCA scri





VRIJSTAANDE WONING MET WEIDS UITZICHT

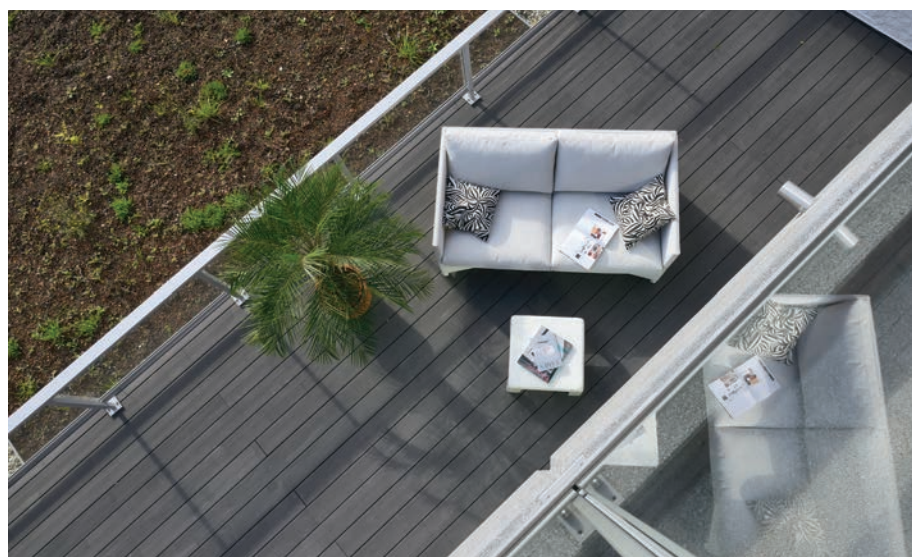
De unieke ligging en het weidse uitzicht bepaalden het concept van deze woning. Achteraan is ze maximaal open-gemaakt, terwijl de voorgevel meer privacy garandeert.

De woning is opgetrokken in gevelmetselwerk in combinatie met zinken panelen. Het dak is bekleed met antracietgrijze kleipannen en de zijkanten van het hellend dak zijn afgewerkt met houten beplanking. Het aluminium buitenschrijnwerk in een lichte grijs tint geeft de woning een hedendaags karakter.

Dankzij al deze elementen past ze in het straatbeeld en integreert ze zich perfect in de omgeving.



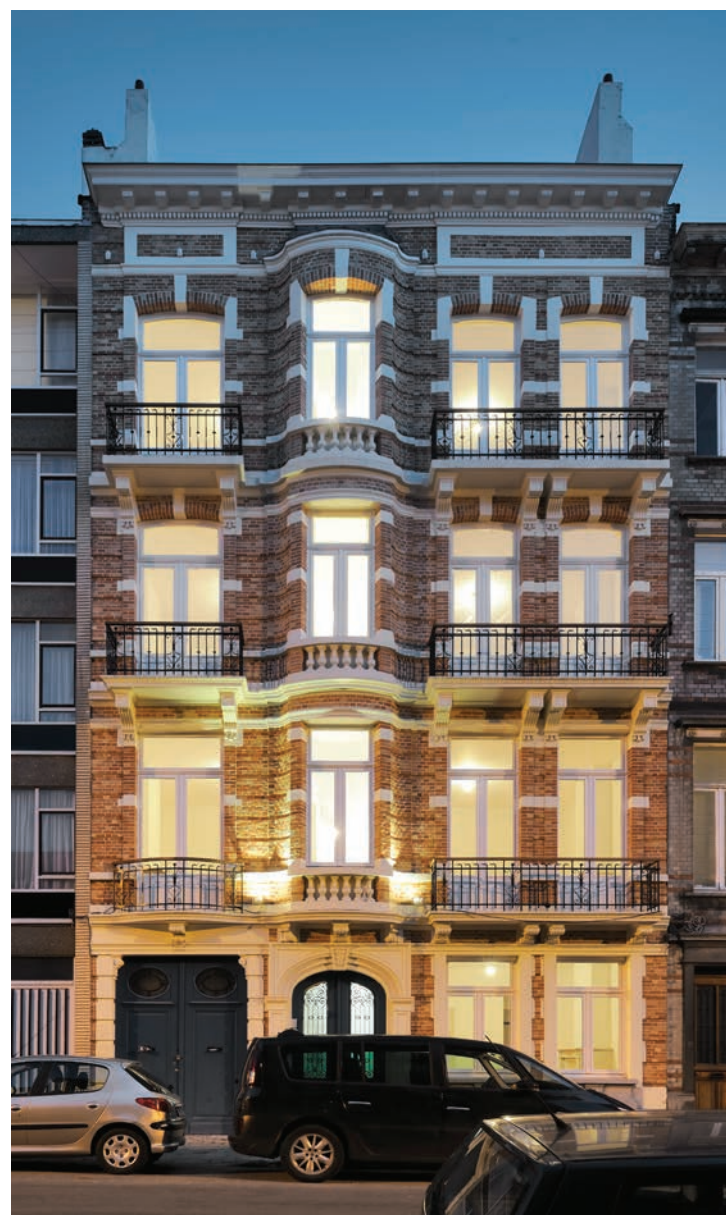
Haaltert 2008
PROGRAMMA Nieuwbouw van een
eengezinswoning
OPPERVLAKTE 500 m²
BOUWHEER privé-klant



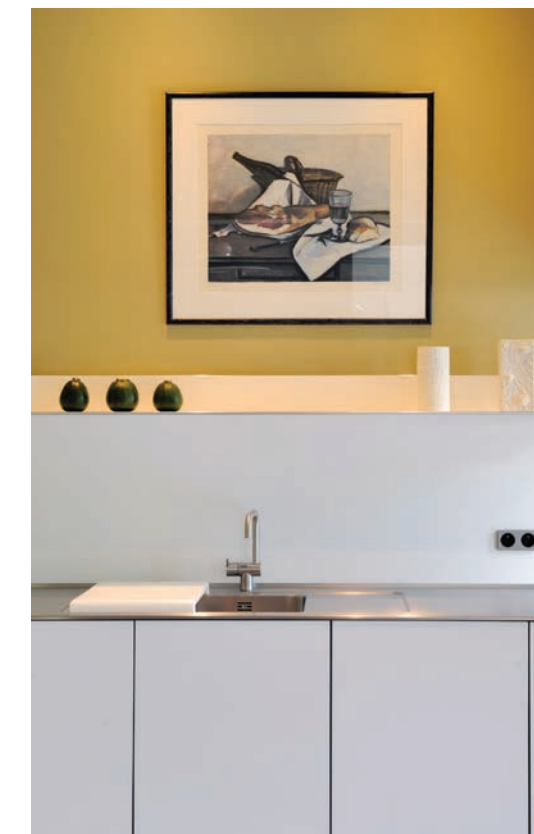
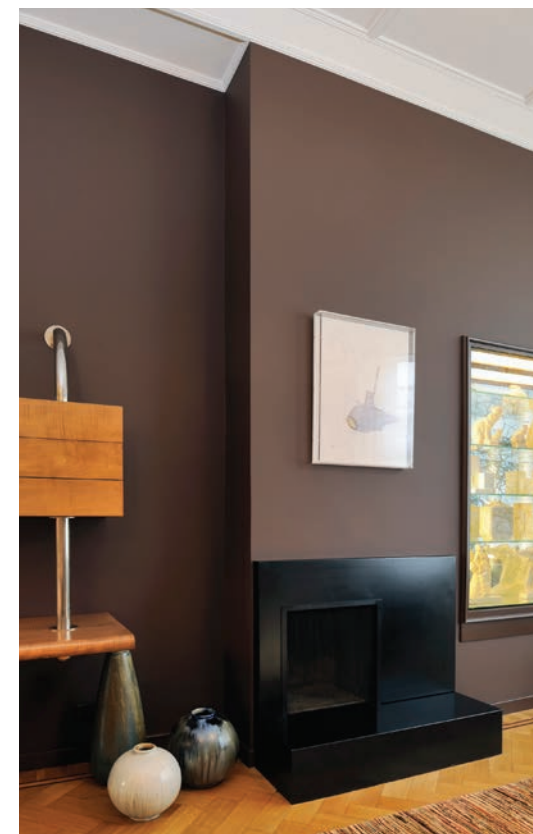
VEROUDERD APPARTEMENTSGEBOUW KRIJGT NIEUW LEVEN

DEWIL architecten kreeg in 2009 de opdracht om een appartementsgebouw uit de late 19e eeuw in Elsene radicaal aan te pakken. Om de woonkwaliteit te verbeteren, werd het gebouw ingrijpend gerenoveerd, zonder afbreuk te doen aan de identiteit van het onroerend erfgoed.

picture@georgesdekinder.com



STADSWONING VOL DESIGN



De woning, gebouwd in 1924, werd in de loop der jaren meermaals gerenoveerd. Er werd beslist om de oorspronkelijke decors op te frissen (plafonddecoratie, binnenschrijnwerk, parket, trapzaal, ...) en deze te accentueren met hedendaagse design. De technische uitrusting werd aangepast. De keuken werd opengemaakt naar de woonkamer en volledig vernieuwd. Ook de thermische isolatie werd verbeterd (dakisolatie, isolerende beglazing, ...).

picture@georgesdekinder.com

GEVELRENOVATIE GEVEN SITE GALAXIE MEERWAARDE

De wijk "Galaxie" te Sint-Lambrechts-Woluwe telt in totaal 22 gebouwen, ontworpen door architect Georges Pepermans. Het complex bestaat zowel uit hoge als lage gebouwen die in drie fases werden gebouwd tussen 1977 en 1981.

Vandaag vertoont een aantal gebouwen bouwfysische problemen. Bij verscheidene hoge en lage gebouwen treedt degradatie van het zichtbare beton op. In de lage gebouwen is er condensvorming in de woningen omwille van koudebruggen door de van binnen- naar buiten doorlopende elementen. "De Moderne Woning" vroeg daarom een voorstel van aanpak.

Vooreerst werd een onderzoek uitgevoerd naar de oorzaken van de degradatie van het beton, mogelijke diagnoses en voorstellen voor interventiemethoden. De betonnen buitengevels van de eerste uitvoeringsfase blijken zwaarder aangetast dan die van de laatste fase. Dat verschil hangt samen met de geleidelijke verbetering van de uitvoeringsmethodes. Afhankelijk van de staat van verslechtering en

carbonisatie wordt het beton plaatselijk afgekap en vervangen door een nieuwe afwerking, afgestemd op de originele vormgeving, of hersteld met mortel en beschermd met een minerale verf.

De bouwfysische problematiek van acht lage gebouwen leidde tot het voorstel voor de volledige renovatie van de betonnen buitengevels. De koudebruggen van de bouwschil worden weggewerkt door de plaatsing van thermische isolatie met een gladde sierpleister. Ook de ramen en deuren zullen worden vervangen door buitenschrijnwerk met dezelfde tint. Belangrijk is om het monumentale aspect van de huidige bebouwing te behouden. De kleur van de sierpleister zal daarom identiek zijn aan die van het aspect van de bestaande betonblokken en het zichtbeton.

Een derde luik is de vernieuwing van de daken van negen hoge gebouwen. De daken worden geïsoleerd, en er komen nieuwe waterdichte lagen.

Sint-Lambrechts-Woluwe 2015
PROGRAMMA Gevelrenovatie
OPPERVLAKTE 70.000 m²
BOUWHEER De Moderne Woning



TECHNISCHE BOX CREËRT LOFTSFEER

Het project Aarschot-Vooruitgang omvat de renovatie en de herwaardering van verwaarloosde hoekgebouwen. Dergelijke gebouwen zijn belangrijke blikvangers. Zij bepalen de sfeer en het aanzicht van de straat, maar vergen een specifieke architecturale aanpak om tot een goed resultaat te komen.

De hoek tussen de Aarschotstraat en De Potterstraat werd gevormd door twee zeer smalle gebouwen die tot één geheel zijn versmolten. Dit liet toe om degelijke en voldoende ruime plateaus te creëren waarop telkens één appartement werd ingericht. De gevels bleven structureel behouden. De binnenniveaus en de raamopeningen werden op elkaar afgesteld. Het hellende dak werd vervangen door een tugspringende verdieping. In de smalle en lange ruimte werd openheid gecreëerd door alle binnenmuren te verwijderen.

De nieuwe open ruimte wordt gekarakteriseerd door een boeiende perspectiefwerking en een ruimtelijke "loft"-sfeer. Het gebouw kreeg ademruimte door een einde te maken aan de opdeling in kleine kamers.

De keukens en badkamers krijgen een plek in een technische box. Zo wordt plaats bespaard en kunnen de bewoners de ruimtes in de box optimaal benutten. In open stand kan deze kast deel uitmaken van de leefruimte. Gesloten vervult ze haar specifieke functie van keuken, berging, en andere. Dit laat de bewoners toe de ruimte op een eenvoudige manier om te vormen volgens hun behoeften.



Schaarbeek 2007
PROGRAMMA WEDSTRIJD
(Laureaat) Ombouwen van twee rijwoningen tot een klein appartementsgebouw met drie appartementen
OPPERVLAKTE 270 m²
BOUWHEER Renovas vzw

RENOVATIE VAN TWEE WONINGEN UIT 19e EEUW



Brussel 2002
PROGRAMMA Renovatie van drie appartementen
OPPERVLAKTE 500 m²
BOUWHEER Woningfonds van het Brussels Hoofdstedelijk Gewest cvba

In het begin van de 19e eeuw was de Brusselse Vijfhoek nog niet volgebouwd. Dat gebeurde pas rond 1880. De twee woningen in de Onze-Lieve-Vrouw-van-Vaakstraat dateren uit deze periode. Kenmerkend is de neoklassieke gevelopbouw van het grootste gedeelte van de straat.

Begin 2000 werden beide woningen aangekocht door het Woningfonds. DEWIL architecten kreeg de opdracht de twee percelen te renoveren.

Gezien de erbarmelijke toestand van het gebouw werd beslist enkel het buitenvolume en de dragende structuur te behouden. De inrichting werd volledig herdacht. Het resultaat is een appartement op de gelijkvloerse verdieping, met rechtstreekse toegang tot de privé tuin, een appartement met een terras achteraan op de eerste verdieping en een duplex appartement op de tweede en derde verdieping.

De gerenoveerde gevel past perfect in het huidige straatbeeld en had een voorbeeldfunctie voor verdere renovatiewerken in de straat.



picture@georgesdekinder.com

BUITENPASSERELLE IN GLAS EN STAAL MAAKT ALLE APPARTEMENTEN BEREIKBAAR

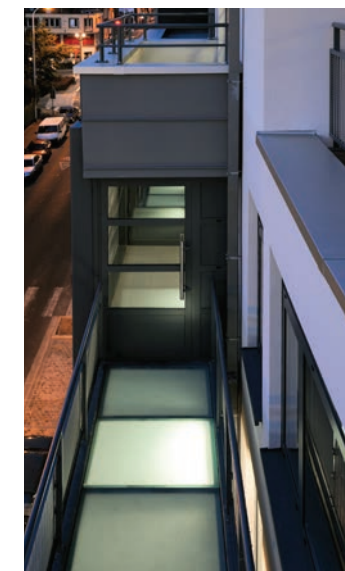
Schaarbeek 2009
PROGRAMMA Nieuwbouw van een
 gebouw met 22 appartementen
OPPERVLAKTE 2.650 m²
BOUWHEER De Schaarbeekse
 Haard cvba

De Schaarbeekse Haard gaf DEWIL architecten in 1997 de opdracht om twee gebouwen met sociale woningen in de Metsysstraat en in de Generaal Eenensstraat te Schaarbeek te bouwen.

Deze opdracht werd in twee fasen uitgevoerd. De eerste fase had betrekking op een gebouw van 21 woningen in de Metsysstraat en werd in 2000 opgeleverd. Het tweede gebouw met 22 doorzonappartementen werd in de Generaal Eenensstraat opgetrokken en in 2009 opgeleverd. Dit laatste sluit langs de kant van de tuin aan op de tuin van het eerste gebouw. Zo komt er een ingesloten groene ruimte tot stand waar de bewoners elkaar kunnen ontmoeten.

Het gebouw in de Eenensstraat telt verschillende types appartementen met bijzondere aandacht voor grote gezinnen. Op de penthouseverdieping zijn twee woningen met vier slaapkamers ingericht. Beide appartementen hebben een panoramisch zicht en beschikken over een groot terras dat op de straat uitkijkt.

Het project geeft leven aan een nieuw modern en hedendaags gebouw. Het architecturale concept wordt vertaald in de voorgevel. Het gebouw vertoont een sterke symmetrie en is harmonieus opgebouwd uit verschillende materialen.





NIEUWE DYNAMIEK VOOR DE SITE TANNEURS

In 2009 schreef de Brusselse Haard een architectuurwedstrijd uit voor de herwaardering van de site "Tanneurs" in hartje Brussel. De opgave omvatte de ingrijpende renovatie van het appartementsgebouw dat momenteel 32 sociale woningen telt, en de heraanleg van het Krakeelplein.

Het oude, monolithische appartementsgebouw wordt getransformeerd tot een nieuw, hedendaags gebouw voor sociale huisvesting. De bestaande, piepkleine appartementen worden omgevormd tot nieuwe, open leefomgevingen die rijmen met de huidige woonnormen.

Verschillende insnijdingen in het oorspronkelijke volume verdelen het massieve gebouw in kleinere volumes en brengen meer licht tot diep in het gebouw. Door die ingreep ontstaan er knusse tussenruimtes, terrassen en groene binnengevels. Het ontwerp zorgt voor een rustige woonoase in het centrum van de hoofdstad.

Wat de indeling betreft, is gekozen voor een mix van verschillende woontypologieën met twee-, drie-, vier- en vijfslaapkamerappartementen. Het ontwerp is geënt op een pragmatische organisatie met gelijke functies boven elkaar, zodat knooppunten en technische kokers rationeel kunnen worden ingebracht. Economische haalbaarheid en een eenvoudig technisch onderhoud zijn voor de huisvestingsmaatschappij immers een prioriteit.

Gezien het grote aantal slaapkamers per appartement, was kindvriendelijkheid een belangrijk streven in het ontwerp. Kleine kinderen kunnen zich uitleven op een loopcircuit, aangelegd rond een centrale BOX. Die laatste vormt de basis van de vormgeving en groepeerde alle functionele ruimtes. Grote ramen en terrassen bevorderen de leefbaarheid in de woonruimtes.



Brussel 2015
PROGRAMMA Zware renovatie van
een appartementsgebouw & heraan-
leg van een binnenplein
OPPERVLAKTE 5.065 m²
BOUWHEER De Brusselse Haard





WEDSTRIJD PRINS REGENT: TWEEDE LAUREAAT

De Leuvense huisvestingsmaatschappij DIJLEDAL schreef een architectuurwedstrijd uit voor een nieuwbouwproject op het Prins Regentplein te Kessel-Lo. Het bestuur bestelde hiervoor twee gebouwen uit 1957 te slopen en te vervangen door nieuwe appartementsgebouwen.

Het ontwerp is afgestemd op de omgeving. Het groene en open karakter van het plein wordt zoveel mogelijk behouden en doorgetrokken. Verschillende insnijdingen in het basisvolume brengen het daglicht tot in de circulatieruimtes. De insnijdingen maken het monolithische blok ook open, wat een betere relatie met het plein en de achterliggende tuin oplevert.

Het ontwerp is opgebouwd aan de hand van een raster patroon waardoor de schakeling van appartementen een rationeel en repetitief geheel vormt en de appartementen logisch zijn opgebouwd. Dit staat in contrast met de gevels waar deze repetitie niet zo ervaren wordt. De verspringende gevelvlakken en raamopeningen zorgen ervoor dat de gevels een speels karakter krijgen.

De groendaken vormen een veilig afgebakende, extra buitenruimte die het gebouw niet alleen een esthetische en sociale dimensie geeft, maar het project ook een ecologische meerwaarde oplevert.



Kessel-Lo 2014
PROGRAMMA WEDSTRIJD
Bouwen van twee appartementsgebouwen met 55 sociale wooneenheden & een gemeenschappelijk ondergrondse parking
OPPERVLAKTE 7.540 m²
BOUWHEER Dijledal



De sociale huisvestingsmaatschappij schreef een wedstrijd uit voor het ontwerpen van twee appartementsgebouwen met elk acht tweepersoonsappartementen en één penthouse.

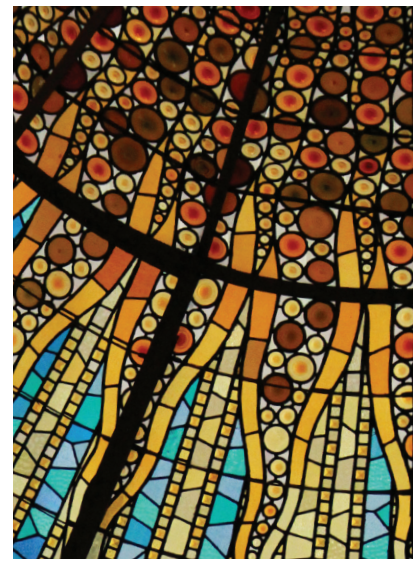
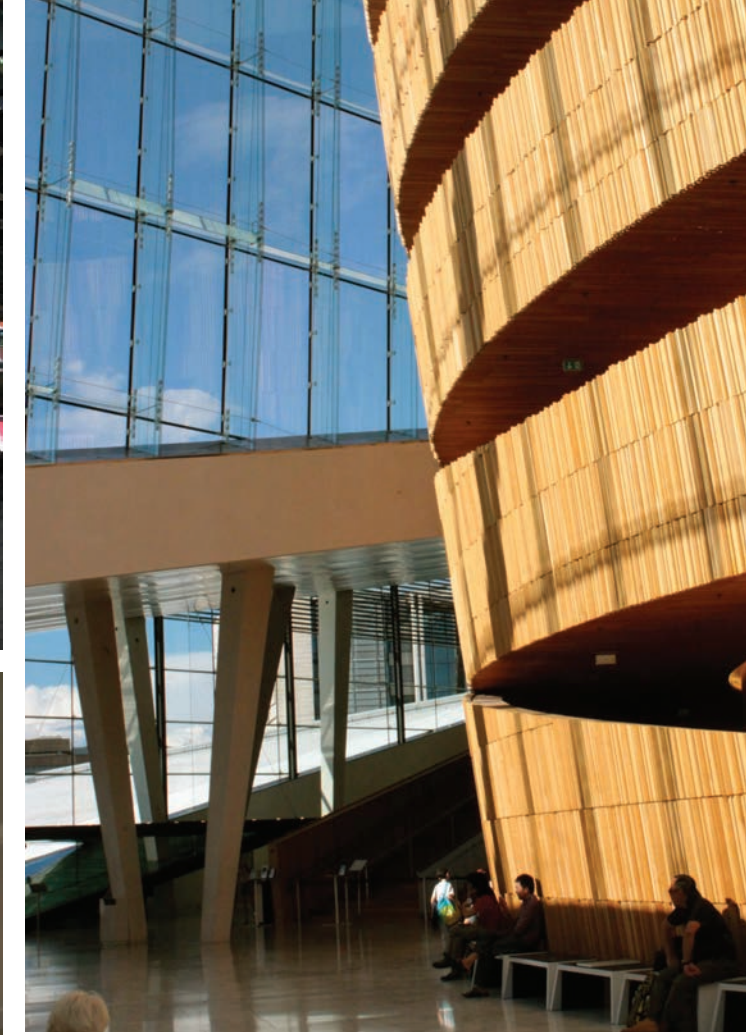
Overeenkomstig de stedenbouwkundige voorschriften en het verkavelingsplan worden twee gebouwen in een rustige woonwijk vlakbij de dorpskern van Herzele ingeplant. Met het oog op de energetische vereisten wordt gekozen voor een kubusvormige gebouwen. De kubus combineert namelijk een maximale beschermde binnenruimte met een minimale buitenschil die gevoelig is voor warmteverliezen en dus thermisch beschermd moet worden. Het monolithische uiterlijk van de kubus wordt doorbroken door enkele speelse accenten, namelijk een eigenzinnig vormgegeven penthouse op de dakverdieping en afgeronde terras-

sen tegen de achtergevels. De uitspringende terrassen piepen even om de hoek en zijn daardoor van op de straat zichtbaar. Door de terrassen lichtjes te draaien ten opzichte van de hoofdvolumes, wordt een apart perspectief geïntroduceerd, zowel voor de bewoners als voor passanten op de straat. Door hun uitzicht en materiaalgebruik vormen de gevels van beide gebouwen een architecturale eenheid. De eenvoudige vormgeving straalt rust uit en vergroot de herkenbaarheid en de mogelijkheid tot toe-eigening van het gebouw. Dat er per verdieping identieke appartementen worden gespiegeld, valt niet af te lezen van de gevels. Elke monotone symmetrie is bewust geweerd uit het ontwerp. De speelse raamopeningen, uitspringende terrassen, gebogen vormen en uitkragende gevelvlakken geven de bouwvolumes een apart en hedendaags karakter.

BOUWVOLUMES MET EIGENZINNIG PENTHOUSE

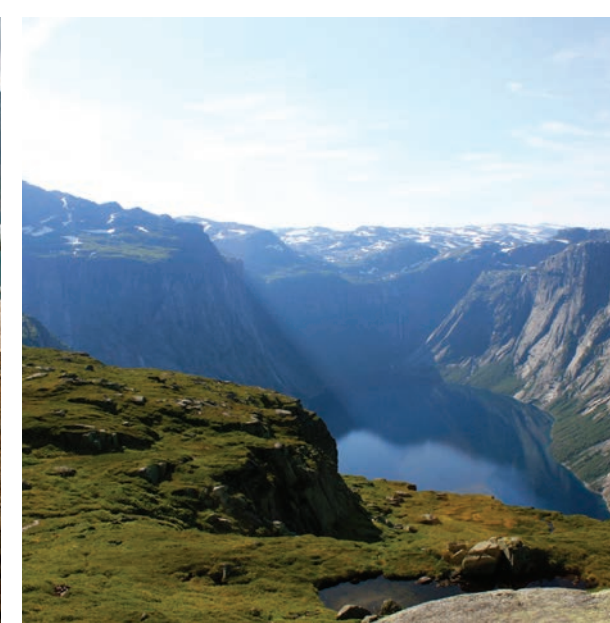
Herzele 2014
PROGRAMMA WEDSTRIJD
Bouwen van twee appartementsgebouwen met 18 sociale wooneenheden & een gemeenschappelijk ondergrondse parking
OPPERVLAKTE 2.750 m²
BOUWHEER SHM Denderstreek





ARCHITECTEN OP REIS

Bali - Groot-Brittannië - Italië -
Lombok - Noorwegen - Oostenrijk -
Sardinië - Spanje - Turkije - Zwitserland





Kessel-Lo 2015
PROGRAMMA WEDSTRIJD
(Eerste laureaat) Bouwen van een
passieve school voor kleuter &
lager onderwijs
OPPERVLAKTE 1.850 m²
BOUWHEER vzw Katholiek
Onderwijs Kessel-Lo
AGION dossier

Een school ontwerpen houdt veel meer in dan louter het bundelen van een aantal vierkante meter op een site, afgestemd op een welomschreven reeks functies. Een geslaagd schoolontwerp vormt altijd de vertaling van een pedagogische visie naar een architecturaal concept.

De basisschool vormt een belangrijke hoeksteen van onze maatschappij. Hier wordt niet alleen kennis overgedragen, maar leren kinderen ook samenleven met anderen. Hier doen ze levenservaring op en smeden ze vriendschappen. Hier worden hun talenten en interesses gedetecteerd en gestimuleerd. Hier verwerven ze een aanzienlijk deel van de bagage die hen hun verdere leven van pas zal komen en zal leiden. De school als gebouw en concrete omgeving vervult in dit proces een cruciale rol. Als kinderen opgroeien in een stimulerende omgeving die maximale kansen tot ontwikkeling biedt, gaan zij later met een positiever perspectief door het leven. Een aangename, veilige en aantrekkelijke omgeving geeft kinderen de broodnodige geborgenheid en de bevestiging dat ze gewaardeerd worden.

In zijn ontwerp moet het ontwerpteam altijd rekening houden met de manier waarop de verschillende gebruikersgroepen het gebouw ervaren. De vormgeving van het interieur is hier gebaseerd op drie belangrijke krachtlijnen.

Een: kinderen beleven het gebouw vanuit een lager standpunt dan volwassenen. Twee: leerkrachten moeten altijd het overzicht behouden. Drie: ouders moeten zich gemakkelijk kunnen oriënteren.

Voor jonge kinderen moet de omgeving leerprikkels uitzenden. De omgeving kan zelfstandig spelen aanmoedigen door visuele relaties te leggen met verschillende speel- en leerhoeken. Glazen wanden op kinderhoogte bieden doorzichten naar de vele speelplekken.

Oudere kinderen identificeren zichzelf meer met hun klas. Toch blijft het meer dan zinvol die ruimtes de nodige flexibiliteit te verschaffen. Klassen die aan elkaar kunnen worden gekoppeld, geven leerkrachten de mogelijkheid om de groepen te differentiëren naargelang de didactische noden, bijvoorbeeld met het oog op verschillende leer-tempo's of op groepswerk.

Leerkrachten moeten altijd een overzicht hebben op de speel- en leeromgeving van de kinderen. Voor ouders en derden moet de school overzichtelijk zijn, zodat ze vlot en zonder omwegen de gewenste lokalen kunnen vinden. Kleuraanduidingen in een doorlopende gang duiden elke functie visueel aan en maken het de bezoeker gemakkelijk om zich overal meteen te oriënteren.





picture@georgesdekind.com

LEREN REKENEN EN SCHRIJVEN IN OPGEFRIST HISTORISCH PAND

Rond 1895 werd in de snel groeiende wijk Helmet de lagere school "De Heilige Familie" gesticht. In de loop van de 20e eeuw werd de school meermaals uitgebreid. Zo raakten de kleuter- en basisschool "Heilige Familie" verspreid over verschillende gebouwen op een site in een binnengebied. Na al die jaren zijn de compleet uitgeleefde gebouwen toe aan een zware renovatie.

Schaarbeek 2012
PROGRAMMA Renovatie van
een basisschool
OPPERVLAKTE 890 m²
BOUWHEER Instituut van de
Heilige Familie vzw
AGION en VGC dossier

Ook een reorganisatie van het terrein dringt zich op. De site omvat onder meer een kinderdagverblijf, een kleuterschool, een basisschool, een polyvalente zaal en een sportzaal. De functies dwarrelden ongeordend door elkaar. De open ruimtes zitten alom verspreid.

DEWIL architecten kreeg van het instituut van de Heilige Familie de opdracht om een masterplan op te stellen. Die opdracht omvat renovatiewerken met gedeeltelijke sloop en herbouw om een groter aantal kinderen en leerlingen te kunnen opvangen.

Het project bestaat uit twee delen en beoogt een gezonde en milieuvriendelijke leeromgeving met een duidelijke identiteit en een herkenbaar karakter.

Een bestaand en waardevol gebouw uit 1895 is volledig gerenoveerd en uitgerust met hedendaags comfort. Om een grote speelplaats te creëren, werd een tweede gebouw afgebroken en vervangen door een nieuwbouw op een andere plek, met klassen en een lokaal voor de leerkrachten. Het nieuwe gebouw is gerealiseerd met duurzame materialen en uitgerust met de nieuwste technologie, zodat het voldoet aan de passiefstandaard.

Om de school niet tijdelijk te moeten sluiten, werden de werkzaamheden uitgevoerd in verschillende fases.

In eerste instantie werd het subsidieproject "Plassen met Klasse(n)" uitgevoerd, ter vervanging van het verouderde sanitair in het historisch waardevolle Gebouw. De nieuwe hygiënische toiletten vonden onderdak in een volledig heropgebouwd, klein bijgebouw.

Daarna werd het urgente project "Renovatie dak" opgestart om een einde te maken aan de waterinfiltratie in de klassen. Het dak werd water- en winddicht gemaakt en geïsoleerd met 16 cm isolatie. Alle dakpannen werden vernieuwd en nieuwe dakramen zorgen voor een optimale daglichtinval.

De volgende fase, "Renovatie van het geheel", was onder andere bedoeld om de historisch waardevolle gevel weer in eer te herstellen. Nieuwe ramen met fijne profielen en hoogrendementsglas doen de gevel met de baksteenbogen en cementering weer tot zijn recht komen.

Ook de binnenruimtes werden aangepakt. Dat gebeurde op een hedendaagse manier en met een speelse knipoog. Eerst werden alle vloeren en compartimenteringen aangepast aan de strenge brandweereisen. Dan werden de klassen uitgerust met een ventilatiesysteem C+ om een gezonde binnenlucht te garanderen. Een AirMaster tapijt draagt bij tot een gezonde leeromgeving met een hoog akoestisch comfort. De tinten van het tapijt keren terug in de wandkasten. Zo kreeg elke verdieping een eigen kleurenpalet. Twee aanpalende klassen kunnen visueel en daadwerkelijk met elkaar worden verbonden om klasoverschrijdende activiteiten te organiseren.





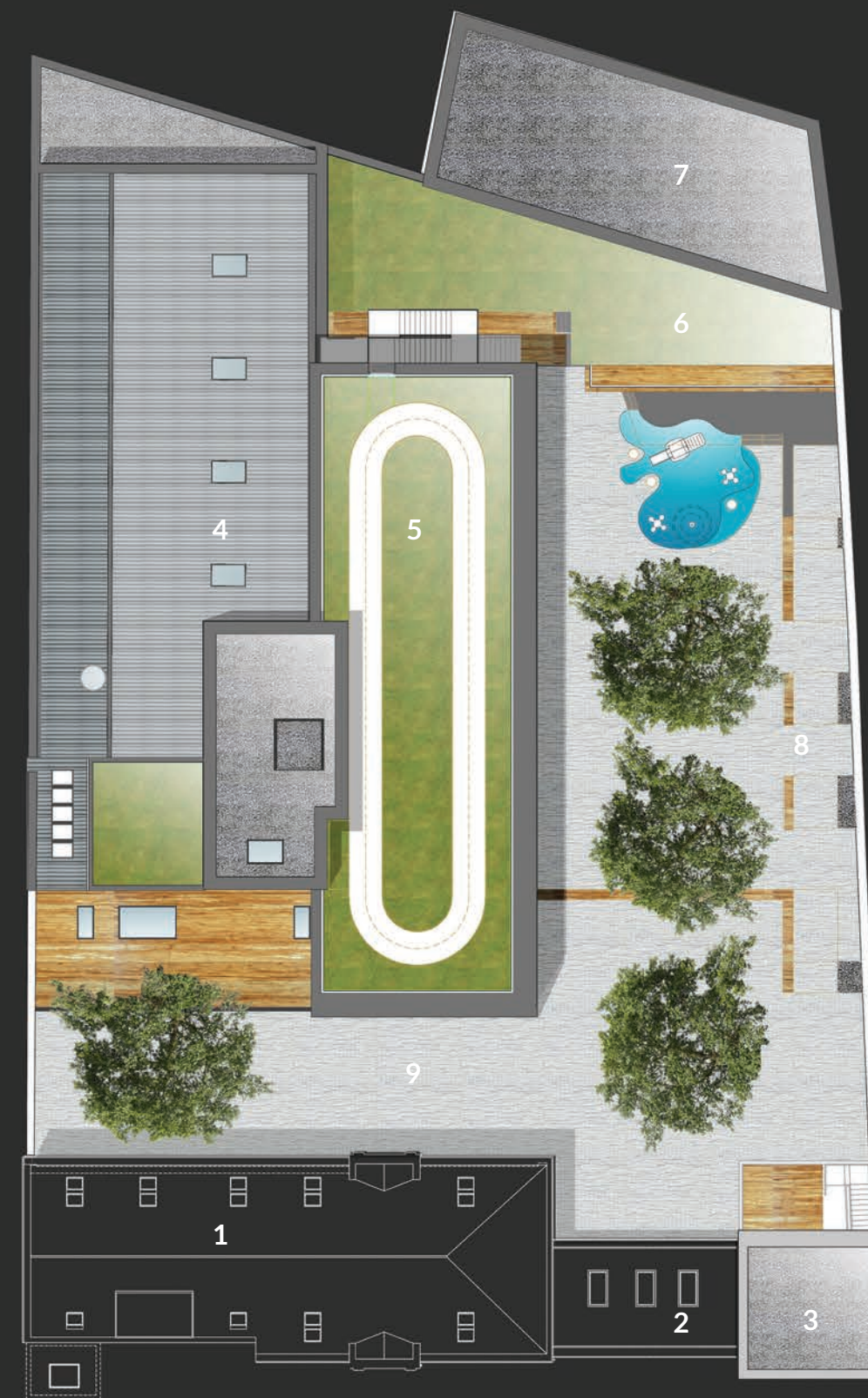
VOORGEVEL Gebouw 2



ZIJGEVEL Gebouw 2



VOORGEVEL Secretariaat



MASTERPLAN

- 1 Gebouw 1
- 2 Blok sanitair
- 3 Secretariaat
- 4 Sporthal
- 5 Gebouw 2
- 6 Polyvalente zaal
- 7 Kleuterblok
- 8 Speelplaats Kl.
- 9 Speelplaats LO.



De laatste fase behelst de sloop van een bestaand gebouw en de realisatie van een nieuwbouw met een grotere capaciteit. Het nieuwe volume sluit compact aan bij de bestaande sportzaal. Door de andere inplanting kwam ruimte vrij voor een nieuwe speelplaats. Meteen verbetert de relatie tussen de bebouwde en de open ruimte en wordt de site veel transparanter voor gebruikers en bezoekers.

Uiteraard vergt een dergelijke nieuwbouw een zware financiële investering. Daarom is hij zo geconcentreerd dat hij blijvend voldoet aan de hedendaagse normen. Dankzij het gebruik van duurzame materialen en de integratie van de nieuwste technologie beantwoordt het nieuwe gebouw aan

de passiefstandaard. Ook andere aspecten zoals toegankelijkheid en compartimentering zijn duidelijk afgestemd op een langdurig gebruik.

Het passiefgebouw is gebaseerd op een stevige thermische isolatie van 20 cm en een luchtdichte afwerking. Een ventilatiesysteem D staat in voor een continue afvoer van vervuilde en toevoer van verse lucht.

De lange, zuidwaarts gerichte gevel is met glas ingevuld, zodat in de winter optimale zonnewinsten kunnen worden gehaald. Een zonwering verzekert het gebruikscomfort in de zomer.

De meeste daken zijn ingevuld als groendak. De resterende oppervlakte wordt benut voor de recuperatie van regenwater, dat wordt hergebruikt voor het spoelen van de toiletten.

Alle functies zijn gegroepeerd rond een nieuwe, grote speelplaats. Enkele nieuw aangeplante, hoogstammige bomen brengen de natuur binnen handbereik.

Schaarbeek 2015
PROGRAMMA Nieuwbouw van een passieve school
OPPERVLAKTE 2.290 m²
BOUWHEER Instituut van de Heilige Familie vzw



picture©georgesdekinder.com

KLEURRIJKE KINDERTIJD IN HET HELMETJE

In 2008 werd DEWIL architecten en VAN HAVER aangesproken door Helmetje vzw om de renovatie en capaciteitsuitbreiding van hun kinderdagverblijf in Schaarbeek tot een goed einde te brengen. Het kinderdagverblijf opende terug haar deuren in 2013 en verwelkomde iedereen in een opgefrist gebouw.

Schaarbeek 2013
PROGRAMMA Uitbreiding en
renovatie van een kinderdagverblijf
OPPERVLAKTE 1.100 m²
BOUWHEER Helmetje vzw
VIPA EN VGC dossier

Het project beoogt enerzijds de reorganisatie en optimalisatie van de bestaande oppervlakten, om meer kindplaatsen te creëren per verdieping.

Op de bestaande verdiepingen zijn nu telkens twee ruim verlichte verblijfsruimtes ingepland aan de voor- en achtergevel. Centraal gelegen tussen de verblijven zijn telkens een gemeenschappelijke ontvangst- en ontmoetingsruimte met vestiaire en ook de badkamer.

Anderzijds wordt het gebouw uitgebreid op de derde en vierde verdieping. Deze biedt een extra verblijfsruimte voor kinderen op de derde verdieping terwijl op de vierde verdieping ruimtes voor het personeel, een keuken, een vergaderruimte en kleedruimtes zijn georganiseerd.



De gevels zijn thermisch geïsoleerd bij middel van 12 cm PUR schuim. Alle ramen werden vervangen met een climaplus beglazing. De daken werden geïsoleerd met 20 cm isolatieschuim. De ventilatie is gestuurd en de warme lucht wordt gerecupereerd met een warmtewisselaar. Alle verlichtingsarmaturen dragen het ecolabel. Bewegingsvoelers zijn geplaatst in alle gemeenschappelijke lokalen en sanitair. Een toegangscontrolesysteem met badgelezer is rechtstreeks verbonden met een aanwezigheidsprogramma, ...

De gevels zijn ook opgevrolijkt door het gebruik van speelse kleurvlakken, die ook in het gebouw zijn doorgetrokken in vloeren, wanden, meubels, ...

Het gebruik van kleur speelt een bepalende rol in het project en draagt eveneens bij tot een kleurrijke kindertijd. Elke verdieping heeft zijn specifieke kleur en aldus ook een herkenbaar thema. Het groen op de eerste verdieping stelt het gras voor, het blauw op de tweede verdieping de lucht en het oranje op de derde verdieping is de kleur van de zon. Dit geeft elke verdieping een eigen sfeer in een opvoedkundige context. Deze kleuren geven zowel aan de ouders als aan de kinderen een oriëntatiepunt in het kinderdagverblijf.



K.U.BRUSSEL IN NIEUW KLEEDJE



Koekelberg 2007
PROGRAMMA Verbouwing en
 renovatie van de KUB
OPPERVLAKTE 10.000 m²
BOUWHEER Katholieke Universiteit
 Brussel VZW

In 2003 begon DEWIL architecten met de verbouwing en renovatie van het rectoraat op de vijfde verdieping van de KUB. Een jaar later werden de bureaus en de administratieve diensten door de architecten in een nieuw kleedje gestoken. In het totaal ging het over 1.000 m². In 2006 werden ook de bibliotheek, de zes auditoria en de cafetaria gerenoveerd. Dit alles om te eindigen met een nieuwe, frisse "look" voor de grote aula.

BIBLIOTHEEK

Met de afbraak van de glazen wanden is er één grote ruimte gecreëerd met een zeer sterke as die het perspectief benadrukt. Deze as is duidelijk zichtbaar aan beide zijden van de bibliotheek. Zowel in de leeszaal, als aan de kant van de balie wordt de enorme ruimtelijkheid in de verf gezet. Dit gevoel wordt nog versterkt door het legpatroon van de vloerbekleding. De bibliotheek is immers bekleed met tapijttegels met een speelse belijning. De centrale boekenrekken worden door een subtiel geaccentueerd wandelpad benadrukt. Dit pad is gelegd in dezelfde tapijttegels, maar doordat het formaat van de tegel en het legpatroon haaks op de rest van de tegels staat, onderscheidt deze zone zich op een subtiel manier van de rest. Het nieuwe meubilair in de bibliotheek is bekleed in furniture linoleum. De uitvoering in een warme en zachte bordeauxrode tint maakt van de balie een eyecatcher. Ook het nieuwe computereiland, waar de consultatie van de bibliotheekcatalogus kan gebeuren, als het frame van de vestiairekast en de wand in de nieuwe krantenhoek, zijn in hetzelfde materiaal uitgevoerd. Op die manier ontstaat er een mooi geheel, dat het betreden van de bibliotheek tot een unieke ervaring maakt.

AUDITORIA

In de zes auditoria op de gelijkvloerse verdieping gebeurden er algemene aanpassingswerken zoals het plaatsen van een nieuwe vloerbekleding. De zware donkere stoelen werden door nieuwe stoelen vervangen in een uitvoering van lichte beuk. Voor de schrijftabletten werd een toplaag in een warme rode tint gekozen. Hedendaagse verlichtingsarmaturen vormen deze auditoria om tot mooie, aangename lokalen.

CAFETARIA

De cafetaria ziet er na de uitvoerige schilderwerken, de plaatsing van bulletin board en de nieuwe verlichtingsarmaturen helemaal anders uit. Ook hier werd, naast het gebroken wit en de lichtgrijze tint voor het houten buitenschrijnwerk, een combinatie van rood en grijs gebruikt.

AULA

De laatste stap was de aankleding van de grote aula. Deze ruimte kreeg hetzelfde tapijt als het rectoraat. De trappen kregen echter een extra accent doordat ze bekleed werden met tapijt in een rode kleur. De nieuwe verlichtingsarmaturen verlichten het geheel optimaal. Het zware meubilair werd vervangen door beklede stoelen in beuk. Vooraan kregen de stoelen een rode uitvoering; op de rijen erachter werd een lichte donkergrijze stof gebruikt.

Het algemeen architecturaal concept, dat openheid en structuur nastreeft, zorgt samen met het hedendaagse ontwerp van het meubilair, waar de inbreng van de warme kleuren in combinatie met nieuwe materialen opvalt, voor een modern en vernieuwend geheel.



MODERN EN DYNAMISCH OPLEIDINGSCENTRUM IN THURN EN TAXIS

Voor de nieuwe locatie van hun hoofdzetel in Brussel koos het opleidingscentrum Syntra voor het gerenoveerde Koninklijk Pakhuis op de site van Thurn en Taxis te Brussel.

Brussel 2010
PROGRAMMA Inrichting van leslokalen, een auditorium, een secretariaat, vergaderzalen en kantoren
OPPERVLAKTE 1.100m²
BOUWHEER Syntra Brussel vzw

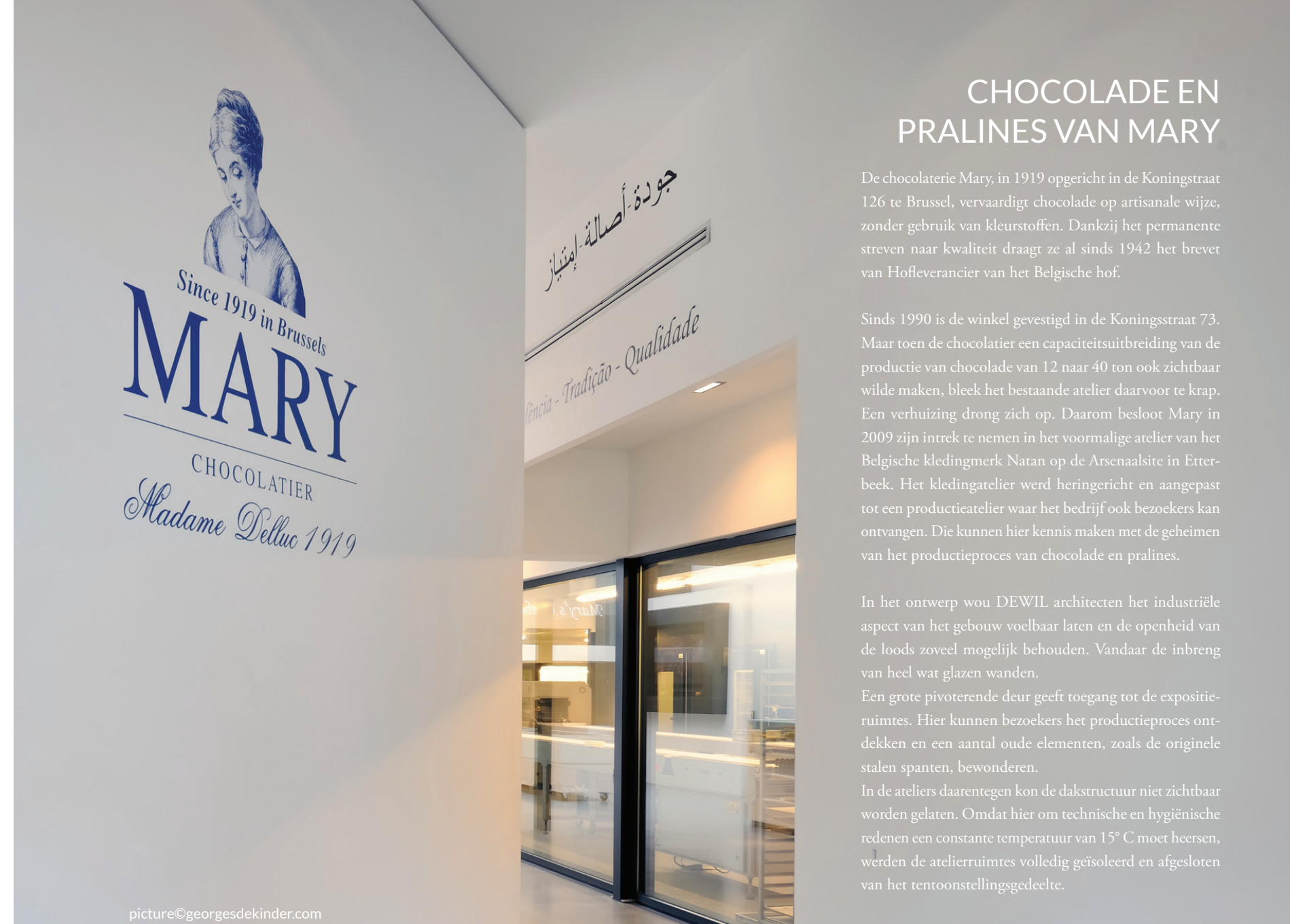
Syntra Brussel, gevestigd op de tweede verdieping, beschikt over drie loges/modules. DEWIL architecten kreeg de opdracht toegewezen om deze modules in te richten tot een modern geheel van leslokalen en kantoren. De renovatie moest geschieden zonder beschadiging van het originele kader en het authentieke karakter van het gebouw. Het programma bestond uit de realisatie van verschillende leslokalen, een auditorium, een secretariaat, enkele vergaderzalen en kantoren.

De leslokalen werden zo georganiseerd dat het natuurlijke daglicht maximaal kan binnendringen en verder kan doorschijnen via glazen scheidingswanden naar de loopzones.

Het geheel krijgt op die manier een zekere transparantie en het zorgt voor maximaal licht in het hart van de modules. De kaders waarin het glas is bevestigd, zijn vervaardigd uit stalen profielen met een kenmerkend natuurlijk uitzicht en een industriële look, dat het karakter van het gebouw in harmonie volgt.

De huiskleur van Syntra is bordeauxrood; bij de inrichting is deze kleur frequent gebruikt. Deze kleur is duidelijk aanwezig aan de balie (tevens een belangrijke eyecatcher), en ter hoogte van de schuine wand van de centrale kern aan de coffee-corner. De centrale kern is een bordeauxrode doos in het midden van de drie modules die de rondgaande circulatiezone kenmerkt. Dit rode volume versterkt het oriëntatiegevoel bij de bezoeker.

Een modern en dynamisch interieur is het uiteindelijke resultaat voor de bezoeker van Syntra Brussel.



CHOCOLADE EN PRALINES VAN MARY

De chocolaterie Mary, in 1919 opgericht in de Koningstraat 126 te Brussel, vervaardigt chocolade op artisanale wijze, zonder gebruik van kleurstoffen. Dankzij het permanente streven naar kwaliteit draagt ze al sinds 1942 het brevet van Hofleverancier van het Belgische hof.

Sinds 1990 is de winkel gevestigd in de Koningstraat 73. Maar toen de chocolatier een capaciteitsuitbreiding van de productie van chocolade van 12 naar 40 ton ook zichtbaar wilde maken, bleek het bestaande atelier daarvoor te krap. Een verhuizing drong zich op. Daarom besloot Mary in 2009 zijn intrek te nemen in het voormalige atelier van het Belgische kledingmerk Natan op de Arsenalsite in Etterbeek. Het kledingatelier werd heringericht en aangepast tot een productieatelier waar het bedrijf ook bezoekers kan ontvangen. Die kunnen hier kennis maken met de geheimen van het productieproces van chocolade en pralines.

In het ontwerp wou DEWIL architecten het industriële aspect van het gebouw voelbaar laten en de openheid van de loods zoveel mogelijk behouden. Vandaar de inbreng van heel wat glazen wanden.

Een grote pivoterende deur geeft toegang tot de expositieruimtes. Hier kunnen bezoekers het productieproces ontdekken en een aantal oude elementen, zoals de originele stalen spanten, bewonderen.

In de ateliers daarentegen kon de dakstructuur niet zichtbaar worden gelaten. Omdat hier om technische en hygiënische redenen een constante temperatuur van 15° C moet heersen, werden de atelierruimtes volledig geïsoleerd en afgesloten van het tentoonstellingsgedeelte.



RENOVATIE, RESTAURATIE EN MODERNE INJECTIES GAAN HAND IN HAND

DEWIL architecten kreeg de opdracht om een gebouwencomplex in Sint-Joost-ten-Node te restaureren en renoveren. Het grote complex bestaat uit een historisch voorgebouw aan de Koningstraat, dat via een overdekte binnenzaal de verbinding maakt met een gebouw uit de jaren '50 in de Poststraat.

Naast het herstellen van de vroegere grandeur moest een ambitieus programma worden ingepast: ruimte burelen voor directie en medewerkers, enkele vergaderzalen, technische ruimte voor het centrale computersysteem, een conciërgewoning, parkeergarage,...

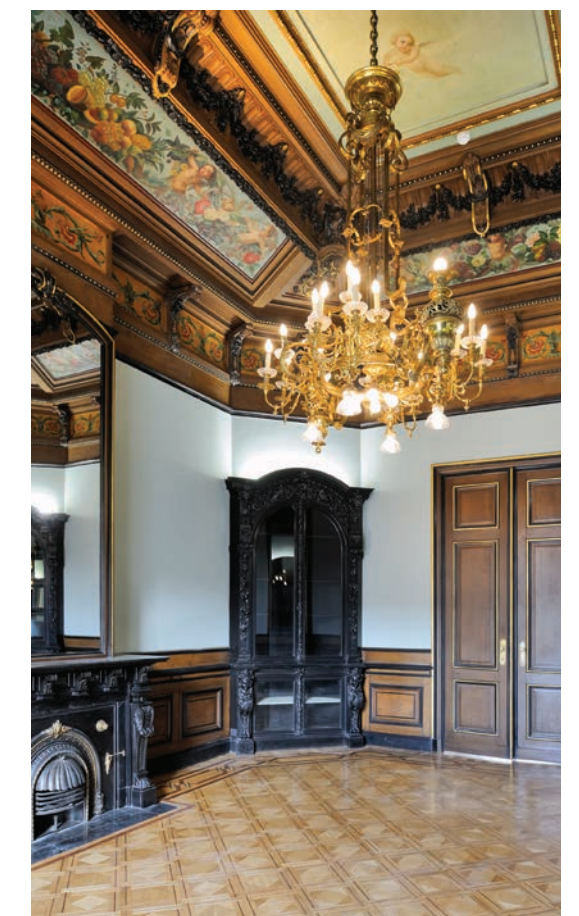
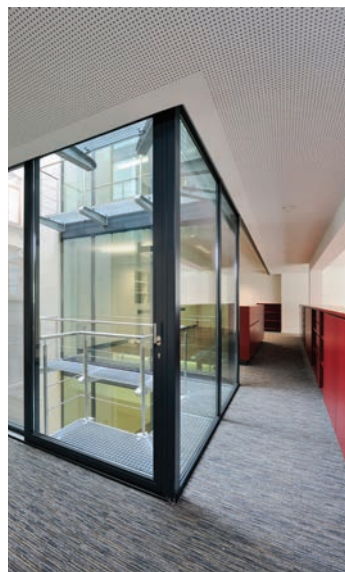
Sint-Joost-ten-Node 2011
PROGRAMMA Restaureren van een historisch voorgebouw en renoveren van een achtergebouw
OPPERVLAKTE 3.800 m²
BOUWHEER vzw Familiehulp

Het waardevolle hoofdgebouw aan de Koningstraat werd in 1869 gebouwd door baron Oscar de Mesnil de Volkrange. Door een jarenlange leegstand was het gebouw aan dringende restauratie toe.

DEWIL architecten koos er uiteraard voor om het historische waardevolle karakter opnieuw in ere te herstellen. De bestaande historische neoklassieke decors van de vergaderzalen op het gelijkvloers werden volledig intact gehouden en gerestaureerd. Ook op de verdiepingen werd de pracht en praal van het 19e eeuwse gebouw zodanig gerenoveerd dat het zijn vroegere uitstraling en grandeur terugkreeg. Hier kwamen de bureaus voor de directie en hun medewerkers. De weelderig versierde ruimtes werden zo volledig gerestaureerd volgens de regels van de kunst. Maar ook de hedendaagse technieken bleven niet achter. Ventilatie, verwarming, verlichting, en de bediening ervan zijn hoogtechnologisch en uitgevoerd volgens de nieuwste energiezuinige technieken. Alle hedendaagse technieken werden verdoken weggewerkt met respect voor de kenmerkende architectuur uit die tijd.

In het gebouw in de Poststraat kwamen de computerafdeling en de landschapsburelen voor de administratieve diensten. De renovatie van dit gebouw, vroeg een totaal andere architecturale aanpak. Hier werd het monolithische en donkere binnenvolume opengewerkt in de kern om de landschapskantoren van meer licht en lucht te voorzien. Een groot glazen volume werd als een verticale snede in het hele gebouw geschoven, dwars doorheen alle verdiepingen. De open plateaus werden voorzien van lage, richtinggevende meubels die als balken de werkplekken onderverdelen. De burelen sluiten perfect op deze rode balken aan. Zo kan de computerdata geordend naar de werkpost worden geleid, zonder storende en zichtbare kabels over de vloeren.

De link tussen de twee gebouwen verloopt in één richtinggevende lijn, visueel herkenbaar door een lange lichtstraat. Deze loopt langsheen de grote, centrale vergaderzaal. Met twee puntige lichtkoepels krijgt deze meer ruimte op visueel en gevoelsmatig vlak, zodat de ingesloten ruimte herleeft.





FOYERRUIMTES EN VERGADERZALEN IN VOORMALIG LANDSCHAPSBUREAU

Voor DEWIL architecten was het binnenbrengen van natuurlijk licht in de nieuwe vergaderzalen een belangrijke factor in het ontwerp. Dankzij het nieuwe centrale foyer is de lichtinval gemaximaliseerd in het gebouw. Dit creëert een sterke relatie met de reeds bestaande vergaderzalen aan de overzijde van het gebouw.

Omwille van de vereiste capaciteit van de nieuwe zalen, zijn deze afgesloten door middel van vaste en mobiele akoestische glazen wanden waardoor het ontwerp een zeer grote flexibiliteit krijgt. Verschillende zaalconfiguraties worden hierdoor realiseerbaar.

Technische ruimtes waren reeds aanwezig in de kern van het gebouw. Deze ruimtes zijn opgevat als meubel en zijn bekleed met een bamboeparket dat een warme toets brengt in het project. Het gebruik van bamboe is doorgetrokken

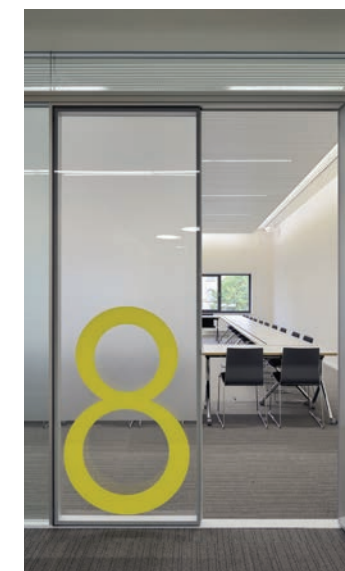
in het centrale foyer. Het technisch meubel is eenmalig doorbroken door een intiemer foyer dat benadrukt wordt door middel van kleurgebruik en verlicht wordt door speels geplaatste ronde armaturen.

Ook op vlak van technieken zijn deze vergaderzalen helemaal aangepast. Per zaal is een technisch paneeltje voorzien voor de sturing van verlichting, verduistering en projectie, aangepast aan de zaalconfiguratie.

Een aangenaam binnenklimaat wordt gerealiseerd door middel van een innovatief koelplafond dat ook bijdraagt aan de akoestiek van de vergaderzalen.

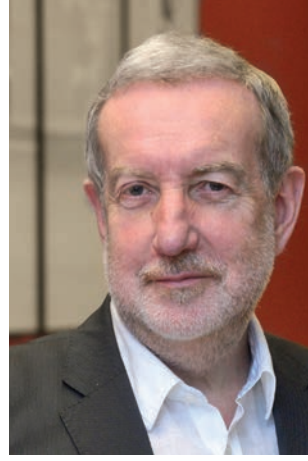
Het project is zo een totaalconcept dat rekening houdt met technische en akoestische eisen voor vergaderzalen, zonder de architecturale en esthetische kwaliteit uit het oog te verliezen.

Schaarbeek 2014
PROGRAMMA Inrichting van foyer-
 ruimtes en vergaderzalen
OPPERVLAKTE 1.296 m²
BOUWHEER Huis van de Arbeid vzw



Pierre DEWIL

"Mijn interesse in de grote 20e eeuwse kunststromingen resulteerde in een privécollectie keramiek en een uitgebreide bibliotheek."



Inge VAN HAVER

"Mijn belangstelling voor vormgeving, kleur en materiaal leidde mij naar een opleiding als architect. Mijn maatschappelijk engagement bracht mij naar Zuid-Afrika, waar ik een technische hogeschool en bibliotheek hielp opbouwen."

Reine VAN DEN WIJNGAERDE

"De wisselwerking tussen mens en architectuur is de grootste drijfveer achter elk ontwerp."



Gaëlle CNOP

"Dansen wakkerde mijn drang naar perfectionisme, dynamiek, esthetiek en strakke vormgeving aan, kwaliteiten die ook het werk van een architect bepalen."



Yasmine HASSOUNA

"Mijn grote interessegebieden, architectuurschiedenis, hedendaagse architectuur en stedelijkheid, zijn tot vandaag de motor en inspiratiebron. Als stadsmens geniet ik volop van wat mijn thuishaven Brussel te bieden heeft."





DEWIL architecten

Fr. Rigasquare 51
1030 Brussel

T 02 242 13 75
F 02 242 03 15

info@dewil-architect.be
www.dewil-architect.be

REALISATIE

Layout: Gaëlle Cnop

Met medewerking van: Staf Bellens, Maïlis Cnop,
Pierre Dewil, Yasmine Hassouna, Reine Van den
Wijngaerde, Inge Van Haver

Druk: Papeterie POELS

Fotografie: Georges De Kinder, DEWIL architec-
ten, Phillipe Van Everbroeck

3D simulaties: Kurt Huyghe, Laud